



ข้อบังคับสภามหาวิทยาลัยขอนแก่น
ว่าด้วย เครื่องแบบพนักงานมหาวิทยาลัย
พ.ศ. 2551

โดยที่เป็นการสมควรกำหนดเครื่องแบบของพนักงานมหาวิทยาลัย เพื่อความเป็นระเบียบเรียบร้อย ในการเข้าร่วมพระราชพิธี รัฐพิธี ที่มีกำหนดการหรือพิธีการสำคัญ และพิธีการของมหาวิทยาลัยที่กำหนดให้แต่งเครื่องแบบ

อาศัยอำนาจตามความในมาตรา 16 (2) แห่งพระราชบัญญัติมหาวิทยาลัยขอนแก่น พ.ศ. 2541 ประกอบกับมาตรา 65/1 แห่งพระราชบัญญัติระเบียบข้าราชการพลเรือนในสถาบันอุดมศึกษา (ฉบับที่ 2) พ.ศ. 2551 และโดยมติสภามหาวิทยาลัยขอนแก่น ในการประชุมครั้งที่ 8/2551 เมื่อวันที่ 3 กันยายน 2551 จึงออกข้อบังคับไว้ ดังต่อไปนี้

ข้อ 1 ข้อบังคับนี้เรียกว่า “ข้อบังคับสภามหาวิทยาลัยขอนแก่น ว่าด้วย เครื่องแบบพนักงานมหาวิทยาลัย พ.ศ. 2551”

ข้อ 2 ข้อบังคับนี้ให้ใช้บังคับตั้งแต่วันถัดจากวันประกาศเป็นต้นไป

ข้อ 3 ในข้อบังคับนี้

“มหาวิทยาลัย”	หมายถึง	มหาวิทยาลัยขอนแก่น
“สภามหาวิทยาลัย”	หมายถึง	สภามหาวิทยาลัยขอนแก่น
“อธิการบดี”	หมายถึง	อธิการบดีมหาวิทยาลัยขอนแก่น
“พนักงานมหาวิทยาลัย”	หมายถึง	พนักงานในสถาบันอุดมศึกษาตามพระราชบัญญัติระเบียบข้าราชการพลเรือนในสถาบันอุดมศึกษา (ฉบับที่ 2) พ.ศ.2551 ซึ่งได้รับการจ้างตามสัญญาจ้างให้ทำงานในมหาวิทยาลัย โดยได้รับค่าจ้างหรือค่าตอบแทนจากเงินงบประมาณแผ่นดิน หรือเงินรายได้ของมหาวิทยาลัย ตามคำสั่งมหาวิทยาลัย ทั้งนี้ไม่รวมถึงพนักงานองค์กรในกำกับของมหาวิทยาลัย

“เครื่องแบบ”	หมายถึง	เครื่องแต่งกายทั้งหลายรวมทั้ง เครื่องหมายต่าง ๆ ตลอดจนสิ่งประกอบ เครื่องแต่งกายอย่างอื่น ที่กำหนดให้ พนักงานมหาวิทยาลัยแต่งตามรูป แบบท้ายข้อบังคับนี้
“คูมตราสัญลักษณ์มหาวิทยาลัย”	หมายถึง	คูมโลหะสีทองมีการนำตรา สัญลักษณ์ประจำมหาวิทยาลัยรูป เทพยดากระหนาบองค์พระธาตุพนม อัญเชิญมิ่งมงคลประทานแก่สถาบัน สถิตเหนือxonไม้ เป็นองค์ประกอบ ตามรูปที่ 1 แบบท้ายข้อบังคับนี้
“เข็มตราสัญลักษณ์มหาวิทยาลัย”	หมายถึง	เข็มโลหะสีทองมีการนำตรา สัญลักษณ์ประจำมหาวิทยาลัยรูป เทพยดากระหนาบองค์พระธาตุพนม อัญเชิญมิ่งมงคลประทานแก่สถาบัน สถิตเหนือxonไม้ เป็นองค์ประกอบ ตามรูปที่ 2 แบบท้ายข้อบังคับนี้
“เครื่องหมายหน้าหมวก”	หมายถึง	เครื่องหมายหน้าหมวก โลหะสีทอง มีการนำตราสัญลักษณ์ประจำมหาวิทยาลัย รูปเทพยดากระหนาบองค์พระธาตุพนม อัญเชิญมิ่งมงคลประทานแก่สถาบัน สถิตเหนือxonไม้ และช่อชัยพฤกษ์ ล้อมรอบตราสัญลักษณ์เป็นองค์ประกอบ ตามรูปที่ 3 แบบท้ายข้อบังคับนี้
“อินทรรณู”	หมายถึง	เครื่องหมายประดับบ่าโดยอินทรรณูแจ้ง มีการนำสัญลักษณ์ลวดลายจากส่วนบน ขององค์พระธาตุพนมซึ่งเป็น สัญลักษณ์ประจำมหาวิทยาลัยเป็น องค์ประกอบและอินทรรณูอ่อนมีการ นำโครงสร้างของตราสัญลักษณ์ ประจำมหาวิทยาลัย อันมีความหมายถึง วิชา จริยา และปัญญา เป็นองค์ประกอบ ตามรูปที่ 4 แบบท้ายข้อบังคับนี้

ข้อ 4 ให้อธิการบดีเป็นผู้รักษาการให้เป็นไปตามข้อบังคับนี้ และมีอำนาจออกประกาศ หรือคำสั่งมหาวิทยาลัย เพื่อปฏิบัติให้เป็นไปตามข้อบังคับนี้ หากมีปัญหาในการตีความ หรือปัญหาในการปฏิบัติตามข้อบังคับนี้ ให้อธิการบดีเสนอ ก.บ.ม. วินิจฉัยชี้ขาด คำวินิจฉัยของ ก.บ.ม. ถือเป็นที่สุด

หมวด 1

เครื่องแบบพนักงานมหาวิทยาลัย

ข้อ 5 เครื่องแบบพนักงานมหาวิทยาลัย ให้มี 2 ชนิด คือ

5.1 เครื่องแบบปฏิบัติราชการ มี 2 ประเภท

- (1) เครื่องแบบสีกากีคอพับ
- (2) เครื่องแบบสีกากีคอแบะ

5.2 เครื่องแบบพิธีการ มี 3 ประเภท

- (1) เครื่องแบบปกติขาว
- (2) เครื่องแบบครึ่งยศ
- (3) เครื่องแบบเต็มยศ

หมวด 2

ลักษณะของเครื่องแบบปฏิบัติราชการ

ข้อ 6 เครื่องแบบสีกากีคอพับและเครื่องแบบสีกากีคอแบะ มีลักษณะดังนี้

ก. สำหรับพนักงานมหาวิทยาลัยชาย ประกอบด้วย

(1) หมวก ให้ใช้ได้ 2 แบบ

แบบที่ 1 หมวกทรงหม้อตาลสีกากี กะบังหน้าทำด้วยหนังหรือวัสดุเทียมหนัง สีดำ สายรัดคางหนังหรือวัสดุเทียมหนังสีดำ มีคูมตราสัญลักษณ์มหาวิทยาลัย ขนาดเล็กติดที่ข้างหมวกข้างละ 1 คูม ผ้าพันหมวกสีกากี ที่หน้าหมวกติดเครื่องหมายหน้าหมวกสูง 5 เซนติเมตร

แบบที่ 2 หมวกเก็บทรงอ่อน พับปีกสีกากี สายรัดคางสีทองกว้าง 1 เซนติเมตร มีคูมตราสัญลักษณ์มหาวิทยาลัย ขนาดเล็กติดข้างหมวกข้างละ 1 คูม ผ้าพันหมวกสีกากี ที่หน้าหมวกติดเครื่องหมายหน้าหมวกสูง 5 เซนติเมตร

การสวมหมวกให้สวมในโอกาสอันควร

(2) เสื้อ ให้ใช้ได้ 2 แบบ

แบบที่ 1 ให้ใช้เสื้อคอพับสีกากีแขนยาวรัดข้อมือ มีคูมที่ข้อมือข้างละ 1 คูม หรือแขนสั้น มีกระเป๋ายับติดที่หน้าอกข้างละ 1 กระเป๋า เป็นกระเป๋าสีเดียวกับแถบอยู่ตรงกลางตามทางดิ่งกว้าง 3.5 เซนติเมตร มีโบปกกระเป๋ารูปมนชายกลางแหลมหรือเป็นกระเป๋าสีอื่นใดไม่มีแถบกลางกระเป๋าลงและโบปกกระเป๋ารูปสี่เหลี่ยมผืนผ้า มุมกระเป๋าลงและมุมปกกระเป๋าลงเป็นรูปตัดพองาม ที่ปากกระเป๋าลงทั้งสองข้างติดคูม

ข้างละ 1 คม สำหรับขัดใบปอกกระเป๋าดัวเสื้อผ่าอกตลอด มีสาบกว้าง 3.5 เซนติเมตร ติดคุมตามแนวอกเสื้อ 5 คม ระยะห่างพอสมควร ที่ไหล่เสื้อประดับอินทรีธนูทำด้วยผ้าสีเดียวกับเสื้อยาวตามความยาวของบ่า เย็บติดกับเสื้อ เนื้อบ่าทั้งสองข้างจากไหล่ไปคอ ปลายมน ด้านไหล่กว้าง 4 เซนติเมตร ด้านคอกว้าง 3 เซนติเมตร ตอนปลายขัดคุมติดกับตัวเสื้อ และให้ใช้อินทรีธนูอ่อน มีแถบกว้าง 5 เซนติเมตร ยาวตามความยาวบ่า พื้นสีกากี มีแถบไหมสีทอง ขนาด 1 เซนติเมตร แถบบนขมวดเป็นวงกลมขนาดวัดเส้นผ่าศูนย์กลางวงใน 1 เซนติเมตร ทางต้นอินทรีธนูติดแถบไหมสีทอง 1 แถบ และวางเป็นรูปตราสัญลักษณ์มหาวิทยาลัย ประดับที่ไหล่เสื้อโดยสอดใส่ในอินทรีธนูที่ทำด้วยผ้า และติดเข็มตราสัญลักษณ์มหาวิทยาลัยขนาดสูง 3 เซนติเมตร ที่ปกคอเสื้อด้านหน้าทั้งสองข้าง การสวมเสื้อให้สอดชายเสื้อไว้ในขอบกางเกง

ในโอกาสไปงานพิธี ให้ใช้เสื้อเชิ้ตแขนยาวผูกผ้าพันคอสีดำเงื่อนกลาสีสอดชาย ผ่าผูกคอไว้ภายในเสื้อภายใต้คุมเม็ดที่สอง

แบบที่ 2 ให้ใช้เสื้อคอเบะปล่อยเอวแบบคอตั้ง สีกากีแขนสั้น ตัวเสื้อผ่าอกตลอด มีคุมที่อกเสื้อ 4 คม มีกระเป๋ายึดติดภายนอกเป็นกระเป๋าบนและล่าง อย่างละสองกระเป๋ายึดติดกับอกเสื้อ มีใบปกมน ชายกลางแหลมมีแถบกว้าง 3.5 เซนติเมตร ตรงกึ่งกลางกระเป๋ายึดติดกับอกเสื้อ กระเป๋าล่างเป็นกระเป๋ายึดติดกับอกเสื้อที่ผ่ากระเป๋ายึดติดกับอกเสื้อ ติดคุมข้างละ 1 คม สำหรับขัดกับใบปอกกระเป๋ายึดติดกับอกเสื้อยาวตามความยาวของบ่า เย็บติดกับเสื้อ เนื้อบ่าทั้งสองข้างจากไหล่ไปคอ ปลายมน ด้านไหล่กว้าง 4 เซนติเมตร ด้านคอกว้าง 3 เซนติเมตร ตอนปลายขัดคุมติดกับตัวเสื้อ และให้ใช้อินทรีธนูอ่อน มีแถบกว้าง 5 เซนติเมตร ยาวตามความยาวบ่า พื้นสีกากี มีแถบไหมสีทอง ขนาด 1 เซนติเมตร แถบบนขมวดเป็นวงกลมขนาดวัดเส้นผ่าศูนย์กลางวงใน 1 เซนติเมตร ทางต้นอินทรีธนูติดแถบไหมสีทอง 1 แถบ และวางเป็นรูปตราสัญลักษณ์มหาวิทยาลัย ประดับที่ไหล่เสื้อโดยสอดใส่ในอินทรีธนูที่ทำด้วยผ้า และติดเข็มตราสัญลักษณ์มหาวิทยาลัยขนาดสูง 3 เซนติเมตร ที่ปกคอเสื้อด้านหน้าทั้งสองข้าง การสวมเสื้อให้สอดชายเสื้อไว้ในขอบกางเกง

คุมที่ใช้กับเสื้อทั้งสองแบบมีลักษณะเป็นรูปกลมแบนทำด้วยวัสดุเดียวกับเสื้อ ให้ใช้เสื้อคอสีกากีเบะ แทนเสื้อสีกากีคอพับ ในโอกาสอันควร

ผู้ได้รับพระราชทานเครื่องราชอิสริยาภรณ์ ให้ประดับแพรแถบเครื่องราช อิสริยาภรณ์ ที่อกเสื้อเหนือกระเป๋าบนซ้าย

(3) กางเกง ให้ใช้แบบราชการสีกากี ไม่พับปลายขา

(4) เข็มขัด ให้ใช้เข็มขัดทำด้วยด้ายถักสีกากี กว้าง 3 เซนติเมตร หัวเข็มขัด ทำด้วยโลหะสีทองเป็นรูปสี่เหลี่ยมผืนผ้าทางนอน ปลายมนกว้าง 3.5 เซนติเมตร ยาว 5 เซนติเมตร มีตราสัญลักษณ์มหาวิทยาลัยคุณนุชอยู่กึ่งกลางหัวเข็มขัด ไม่มีเข็มสำหรับสอดรู ปลายเข็มขัดหุ้มด้วยโลหะสีทองกว้าง 1 เซนติเมตร

(5) รองเท้า ถุงเท้า ให้ใช้รองเท้าหุ้มส้นหรือหุ้มข้อหนังหรือวัสดุเทียมหนัง สีดำหรือสีน้ำตาล ไม่มีลาย ถุงเท้าสีเดียวกับรองเท้า

(6) ป้ายชื่อและตำแหน่ง ให้มีป้ายชื่อพื้นสีดำ ขนาดกว้างไม่เกิน 2.5 เซนติเมตร ยาวไม่เกิน 7.5 เซนติเมตร แสดงชื่อ ชื่อสกุล และชื่อตำแหน่งในการบริหารงานหรือชื่อตำแหน่งในสายงานที่ปฏิบัติ ประดับที่อกเสื้อเหนือกระเป๋าบนขวา

ข. สำหรับพนักงานมหาวิทยาลัยหญิง ประกอบด้วย

(1) หมวก ให้ใช้ได้ 3 แบบ

แบบที่ 1 อนุโลมตามแบบหมวกของพนักงานมหาวิทยาลัยชายแต่เป็นแบบทรงอ่อน

แบบที่ 2 หมวกเก็บทรงอ่อนพับปีกสีกาก็ สายรัดคางสีทองกว้าง 1 เซนติเมตร มีคูมตราสัญลักษณ์มหาวิทยาลัย ขนาดเล็กติดที่ข้างหมวกข้างละ 1 คูม ผ้าพันหมวกสีกาก็ หน้าหมวกติดเครื่องหมาย หน้าหมวกสูง 5 เซนติเมตร

แบบที่ 3 หมวกหนีบสีกาก็ ด้านหน้ามีคูมตราสัญลักษณ์มหาวิทยาลัย ขนาดเล็ก 2 คูม ติดซ้อนกัน ติดเครื่องหมายหน้าหมวกสูง 5 เซนติเมตร ที่ด้านซ้ายเหนือขอบหมวก ห่างจากมุม ทับด้านหน้าหมวกประมาณ 4 เซนติเมตร

การสวมหมวกให้สวมในโอกาสอันควร

(2) เสื้อ ให้ใช้ได้ 4 แบบ

แบบที่ 1 अनुโลมตามเสื้อของพนักงานมหาวิทยาลัยชาย

แบบที่ 2 ให้ใช้เสื้อคอพับสีกาก็ สีอ่อนกว่ากระโปรงหรือสีเดียวกับ กระโปรง ผ่าอกตลอดตัวเสื้อ มีสาคกว้างประมาณ 2.5 เซนติเมตร แขนยาวรัดข้อมือขอบปลายแขนกว้าง ประมาณ 5 เซนติเมตร หรือแขนสั้นเหนือข้อศอกเล็กน้อยตลบชาย กว้างประมาณ 5 เซนติเมตร เดินคิ้วด้านหน้า เสื้อต่อจากเส้นบ่า มีตะเข็บผ่านกลางอก ยาวตลอดตัวทั้งสองด้าน มีคูม 5 คูม ด้านหลังจากเส้นต่อจากบ่าหลัง มีตะเข็บผ่านตามตัวเสื้อทั้งสองด้านเช่นเดียวกับด้านหน้า ที่ไหล่เสื้อประดับอินทรธนูทำด้วยผ้าสีเดียวกับเสื้อ ยาวตามความยาวของบ่า เย็บติดกับเสื้อ เหนือบ่าทั้งสองข้าง จากไหล่ไปคอปลายมน ด้านไหล่กว้าง 4 เซนติเมตร ด้านคอกว้าง 3 เซนติเมตร ตอนปลายขัดคูมติดกับตัวเสื้อ และให้ใช้อินทรธนูอ่อน มีแถบกว้าง 5 เซนติเมตร ยาวตาม ความยาวบ่า พื้นสีกาก็ มีแถบไหมสีทอง ขนาด 1 เซนติเมตรแถบบนขมวดเป็นวงกลมขนาดวัดเส้นผ่าศูนย์กลางวงใน 1 เซนติเมตร ทางต้นอินทรธนูติดแถบไหมสีทอง 1 แถบ และวางเป็นรูปตราสัญลักษณ์มหาวิทยาลัย ประดับที่ใหญ่ เสื้อโดยสอดใส่ในอินทรธนูที่ทำด้วยผ้า และติดเข็มตราสัญลักษณ์มหาวิทยาลัยขนาดสูง 3 เซนติเมตร ที่ปกคอเสื้อ ด้านหน้าทั้งสองข้าง

แบบที่ 3 ให้ใช้เสื้อคอพับปลอ่ยเอว สีกาก็ สีเดียวกับกระโปรงหรือ กางเกง ผ่าอกตลอดตัวเสื้อ ไม่มีสาค ด้านหน้ามีคิ้วตามสาค มีคูม 4 คูม แขนยาวหรือแขนสั้น ตลบชายกว้าง ประมาณ 5 เซนติเมตร มีคิ้วหน้าหลังเช่นเดียวกับแบบที่ 2 และมีเส้นแนวตะเข็บเช่นเดียวกับแบบที่ 2 ทั้งหน้า หลัง ความยาวของเสื้อให้คลุมสะโพกพองาม ที่ไหล่เสื้อประดับอินทรธนูทำด้วยผ้าสีเดียวกับเสื้อยาวตามความยาวของ บ่า เย็บติดกับเสื้อ เหนือบ่าทั้งสองข้างจากไหล่ไปคอปลายมน ด้านไหล่กว้าง 4 เซนติเมตร ด้านคอกว้าง 3 เซนติเมตร ตอนปลายขัดคูมติดกับตัวเสื้อ และให้ใช้อินทรธนูอ่อน มีแถบกว้าง 5 เซนติเมตร ยาวตามความยาวบ่า พื้นสีกาก็ มีแถบไหมสีทอง ขนาด 1 เซนติเมตรแถบบนขมวดเป็นวงกลมขนาดวัดเส้นผ่าศูนย์กลางวงใน 1 เซนติเมตร ทางต้น อินทรธนูติดแถบไหมสีทอง 1 แถบ และวางเป็นรูปตราสัญลักษณ์มหาวิทยาลัย ประดับที่ใหญ่เสื้อโดยสอดใส่ใน อินทรธนูที่ทำด้วยผ้า และติดเข็มตราสัญลักษณ์มหาวิทยาลัยขนาดสูง 3 เซนติเมตร ที่ปกคอเสื้อด้านหน้าทั้งสองข้าง

แบบที่ 4 ให้ใช้เสื้อคอเบะปลอ่ยเอว สีกาก็ สีเดียวกับกระโปรงหรือ กางเกง ผ่าอกตลอดตัวเสื้อ ไม่มีสาค แขนยาวจรดข้อมือหรือแขนสั้นเหนือข้อศอกเล็กน้อย ตลบชายกว้างประมาณ 5 เซนติเมตร ด้านหน้าเป็นคิ้วตามสาค มีคูม 3 คูม ต่อด้านหน้าและด้านหลังยาวตามตัว และมีกระเป๋าล่าง ข้างละ 1 กระเป๋ เป็นกระเป๋าะเจาะเฉียงเล็กน้อย ไม่มีใบปกกระเป๋ และติดเข็มตราสัญลักษณ์มหาวิทยาลัยขนาดสูง 3 เซนติเมตร

ที่ปกคอเบาะทั้งสองข้าง การสวมเสื้อให้ปล่อยชายเสื้อทับกระโปรงหรือกางเกง และคาดเข็มขัดผ้าสีกากีสีเดียวกับเสื้อ กว้าง 2.5 เซนติเมตร หัวสี่เหลี่ยมมุมผ้าคาดทับเสื้อ

คุมที่ใช้กับเสื้อทั้งสามแบบมีลักษณะเป็นรูปกลมแบนทำด้วยวัสดุสีเดียวกับเสื้อ การสวมเสื้อแบบที่ 2 ให้สอดชายเสื้อไว้ในของกระโปรงหรือกางเกง และคาดเข็มขัดตาม แบบที่ 1 ของ (4) คาดทับขอบกระโปรง และการสวมเสื้อตามแบบที่ 3 ให้ปล่อยชายเสื้อทับกระโปรงหรือกางเกง และคาดเข็มขัดตาม แบบที่ 2 ของ (4) คาดทับเอวเสื้อ

ในโอกาสไปงานพิธี ให้ใช้เสื้อแบบที่ 1 หรือแบบที่ 2 โดยใช้เสื้อเชิ้ตแขนยาว ผูกผ้าผูกคอสีดำเงื่อนกลาสี สอดชายผ้าผูกคอไว้ภายในเสื้อได้คุมเม็ดที่สอง

ผู้ซึ่งได้รับพระราชทานเครื่องราชอิสริยาภรณ์ให้ประดับแพรแถบเครื่องราชอิสริยาภรณ์ที่อกเสื้อเหนือกระเป๋านซ้ายด้วย

(3) กางเกง กระโปรง ให้ใช้กางเกงหรือกระโปรง สีกากี ได้ 4 แบบ

แบบที่ 1 กางเกงแบบราชการสีกากีไม่พับปลายขา

แบบที่ 2 กางเกงสีกากีขาขาว ขาดตรง ไม่มีลวดลาย ขอบกางเกงกว้างประมาณ 1 นิ้ว มีหรือไม่มีกระเป๋าก้นก็ได้มีซิปด้านหน้าหรือด้านข้างไม่พับปลายขา

แบบที่ 3 กระโปรงสีกากียาวปิดเข่า ปลายบานเล็กน้อย

แบบที่ 4 กระโปรงสีกากีมีตะเข็บหน้า 2 ตะเข็บ ตะเข็บหลัง 2 ตะเข็บยาวครึ่งเข่าปลายบานเล็กน้อย

(4) เข็มขัด ให้ใช้เข็มขัด 2 แบบ

แบบที่ 1 ให้ใช้เข็มขัดทำด้วยด้ายถักสีกากี กว้าง 3 เซนติเมตร หัวเข็มขัดทำด้วยโลหะสีทองเป็นรูปสี่เหลี่ยมผืนผ้าทางนอน ปลายมนกว้าง 3.5 เซนติเมตร ยาว 5 เซนติเมตร มีตราสัญลักษณ์มหาวิทยาลัยคุณนุญอยู่กึ่งกลางหัวเข็มขัด ไม่มีเข็มสำหรับสอดรูปลายเข็มขัดมุมด้วยโลหะสีทอง กว้าง 1 เซนติเมตร คาดทับขอบกระโปรง

แบบที่ 2 ให้ใช้เข็มขัดผ้าสีกากี สีเดียวกับเสื้อ กว้าง 2.5 เซนติเมตร หัวสี่เหลี่ยมมุมผ้าคาดทับเสื้อ

(5) รองเท้า ถุงเท้า ให้ใช้รองเท้านุ่มส้นหรือรัดส้นหนังหรือวัสดุเทียมหนังสีดำ หรือสีน้ำตาลแบบปิดปลายเท้า ไม่มีลวดลาย ส้นสูงไม่เกิน 10 เซนติเมตร

(6) ป้ายชื่อ และตำแหน่ง ให้มีป้ายชื่อพื้นสีดำ ขนาดกว้างไม่เกิน 2.5 เซนติเมตร ยาวไม่เกิน 7.5 เซนติเมตร แสดงชื่อ ชื่อสกุล และชื่อตำแหน่งในการบริหารงานหรือชื่อตำแหน่งในสายงานที่ปฏิบัติ ระดับที่อกเสื้อเหนือกระเป๋านขวา

ทั้งนี้ เครื่องแบบปฏิบัติราชการมีลักษณะตามรูปที่ 6 แนบท้ายข้อบังคับนี้

หมวด 3

ลักษณะของเครื่องแบบพิธีการ

ข้อ 7 เครื่องแบบปกติขาว มีลักษณะดังนี้

ก. สำหรับพนักงานมหาวิทยาลัยชาย ประกอบด้วย

(1) หมวกทรงหม้อตาลสีขาว กระบังหน้าทำด้วยหนังหรือวัสดุเทียมหนังสีดำ คุมตราสัญลักษณ์มหาวิทยาลัย ขนาดเล็กติดที่ข้างหมวกข้างละ 1 คู่ ผ่าพื้นหมวกเป็นแถบลายถักสีขาว ที่หน้าหมวกติดเครื่องหมายหน้าหมวกขนาดสูง 5 เซนติเมตร บนหมอนสักหลาดสีขาว

การสวมหมวกให้สวมในโอกาสอันควร

(2) เสื้อให้ใช้เสื้อคอตั้งสีขาว ที่แนวสาบอกให้ขัดคุมตราสัญลักษณ์มหาวิทยาลัยขนาดเส้นผ่าศูนย์กลาง 2.5 เซนติเมตร 5 คู่ ติดเข็มตราสัญลักษณ์มหาวิทยาลัยที่คอเสื้อด้านหน้าทั้งสองข้างที่ใหญ่เสื้อให้ประดับอินทรีขนูแข็งขนาดกว้าง 5 เซนติเมตรยาวตามความยาวของบ่า พื้นสักหลาดสีดำมีแถบไหมสีทองขนาด 1 เซนติเมตร ตรงขอบอินทรีขนูปลายอินทรีขนูมนติดคุมตราสัญลักษณ์มหาวิทยาลัย บนอินทรีขนูปักคิ้นสีทอง ลวดลาย มาจากส่วนบนขององค์พระธาตุพนม

ผู้ที่ได้รับพระราชทานเครื่องราชอิสริยาภรณ์ให้ประดับแพรแถบเครื่องราชอิสริยาภรณ์ที่อกเสื้อเหนือกระเป๋าบนซ้ายด้วย

(3) กางเกงขายาวสีขาวแบบราชการ ไม่พับปลายขา

(4) รองเท้าหุ้มส้นหนังหรือวัสดุเทียมหนังสีดำ ถุงเท้าสีดำ

ข. สำหรับพนักงานมหาวิทยาลัยหญิง ประกอบด้วย

(1) หมวกเป็นหมวกแก๊ปทรงอ่อนพับปีกสีขาว มีคุมตราสัญลักษณ์มหาวิทยาลัยขนาดเล็กติดที่ข้างหมวกข้างละ 1 คู่ ผ่าพื้นหมวกเป็นแถบลายถักสีขาว ที่หน้าหมวกติดเครื่องหมายหน้าหมวกขนาดสูง 5 เซนติเมตร บนหมอนสักหลาดสีขาว

การสวมหมวกให้สวมในโอกาสอันควร

(2) เสื้อให้ใช้เสื้อนอกคอเบาะสีขาวแบบคอแหลมหรือคอป้านแขนยาวถึงข้อมือ ตะเข็บหลัง 4 ตะเข็บ ที่แนวสาบอกขัดคุมตราสัญลักษณ์มหาวิทยาลัย ขนาดเส้นผ่าศูนย์กลาง 1.5 เซนติเมตร 3 คู่ สำหรับเสื้อคอแหลม และ 5 คู่ สำหรับเสื้อคอป้าน มีกระเป๋าล่างข้างละ 1 กระเป๋า เป็นกระเป๋ายาวเฉียงเล็กน้อย ไม่มีปกกระเป๋ายาวที่ใหญ่เสื้อ ให้ประดับอินทรีขนูแข็งขนาดกว้าง 5 เซนติเมตรยาวตามความยาวของบ่า พื้นสักหลาดสีดำมีแถบไหมสีทอง ขนาด 1 เซนติเมตร ตรงขอบอินทรีขนูปลายอินทรีขนูมนติดคุมตราสัญลักษณ์มหาวิทยาลัย บนอินทรีขนูปักคิ้นสีทอง ลวดลายมาจากส่วนบนขององค์พระธาตุพนม และให้ใช้เสื้อคอพับแขนยาวสีขาวเป็นเสื้อตัวใน ผูกผ่าพื้นคอสีดำเสี้ยนกลาสี

ผู้ที่ได้รับพระราชทานเครื่องราชอิสริยาภรณ์ให้ประดับแพรแถบเครื่องราชอิสริยาภรณ์ที่อกเสื้อเบื้องซ้ายด้วย

(3) กระโปรงให้ใช้กระโปรงสีขาวตีเกล็ดด้านหน้าสองเกล็ด และด้านหลังสองเกล็ดยาวปิดเข่า ปลายบานเล็กน้อย ใช้กับเสื้อคอแหลม หรือกระโปรงสีขาวยาวปิดเข่า ปลายบานเล็กน้อย ใช้กับแบบเสื้อคอป้าน

(4) รองเท้า ถุงเท้า ให้ใช้รองเท้าหุ้มส้นหนังหรือวัสดุเทียมหนัง แบบปิด ปลายเท้าสีดำ ไม่มีลวดลาย ส้นสูงไม่เกิน 10 เซนติเมตร ถุงเท้ายาวสีเนื้อ

ข้อ 8 เครื่องแบบครึ่งยศ มีลักษณะดังนี้

ให้มีลักษณะและส่วนประกอบเช่นเดียวกับเครื่องแบบปกติขาว เว้นแต่กางเกงของพนักงานมหาวิทยาลัยชาย หรือกระโปรงของพนักงานมหาวิทยาลัยหญิง ให้ใช้ผ้าสีดำ และให้ผู้ที่ได้รับพระราชทานเครื่องราชอิสริยาภรณ์ประดับเครื่องราชอิสริยาภรณ์ที่ได้รับพระราชทานตามที่ระบุในหมายกำหนดการหรือกำหนดการ สำหรับผู้ที่ได้รับพระราชทานเครื่องราชอิสริยาภรณ์ชั้นสายสะพายให้ประดับแต่ดารา โดยไม่สวมสายสะพาย

ข้อ 9 เครื่องแบบเต็มยศ มีลักษณะดังนี้

ให้มีลักษณะและส่วนประกอบเช่นเดียวกับเครื่องแบบครึ่งยศ และผู้ที่ได้รับพระราชทานเครื่องราชอิสริยาภรณ์ให้ประดับเครื่องราชอิสริยาภรณ์ที่ได้รับพระราชทาน ตามที่ระบุในหมายกำหนดการ หรือกำหนดการ สำหรับผู้ที่ได้รับพระราชทานเครื่องราชอิสริยาภรณ์ชั้นสายสะพายให้ประดับดารา และสวมสายสะพายที่ได้รับพระราชทาน ถ้าได้รับพระราชทานมากกว่าหนึ่งสายต้องประดับดาราของสายอื่นด้วย

ทั้งนี้ เครื่องแบบพิธีการ ให้มีลักษณะตามรูปที่ 7 แนบท้ายข้อบังคับนี้

หมวด 4

การแต่งเครื่องแบบพนักงานมหาวิทยาลัย

ข้อ 10 การแต่งเครื่องแบบพนักงานมหาวิทยาลัยหากประสงค์จะประดับเครื่องหมายอื่น ให้ประดับตามพระราชบัญญัติระเบียบข้าราชการฝ่ายพลเรือน โดยอนุโลม ในกรณีเป็นงานศพ ซึ่งมีกำหนดการระบุให้แต่งกายเต็มยศ ครึ่งยศ หรือปกติขาวไว้ทุกข์ให้สวมปลอกแขนสีดำที่แขนเสื้อข้างซ้าย

ข้อ 11 ให้พนักงานมหาวิทยาลัย แต่งเครื่องแบบปฏิบัติราชการในการปฏิบัติราชการประจำวัน ได้

ข้อ 12 ให้พนักงานมหาวิทยาลัย แต่งเครื่องแบบปฏิบัติราชการ หรือเครื่องแบบพิธีการ ในการเข้าร่วมงานพระราชพิธี รัฐพิธี หรือพิธีต่างๆ ตามที่ระบุในหมายกำหนดการ หรือกำหนดการ และโอกาสอื่นๆ ตามที่มหาวิทยาลัยกำหนด

ประกาศ ณ วันที่ 30 กันยายน พ.ศ. 2551

พลตำรวจเอก



(เกา สารสิน)

นายกสภามหาวิทยาลัยขอนแก่น

แบบแนบท้าย ข้อบังคับสภามหาวิทยาลัยขอนแก่น ว่าด้วยเครื่องแบบพนักงานมหาวิทยาลัย พ.ศ. 2551

เครื่องหมายต่างๆ

รูปที่ 1

คูมตราสัญลักษณ์มหาวิทยาลัยขอนแก่น



รูปที่ 2

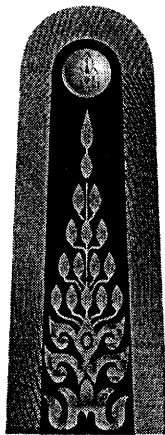
เข็มตรามหาวิทยาลัยขอนแก่น



รูปที่ 3

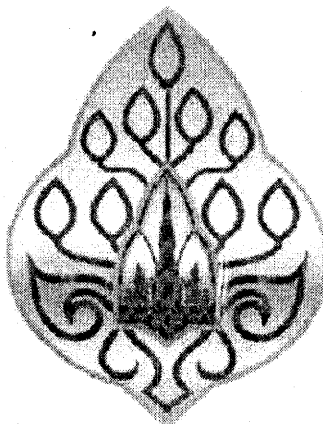
อินทรรณูแข็ง

อินทรรณูอ่อน



รูปที่ 4

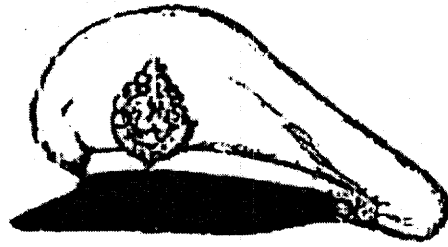
เครื่องหมายหน้าหมวก



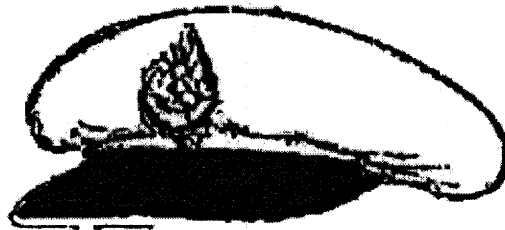
แบบเนบท้าย ข้อบังคับสภามหาวิทยาลัยขอนแก่น ว่าด้วยเครื่องแบบพนักงานมหาวิทยาลัย พ.ศ. 2551

รูปที่ 5

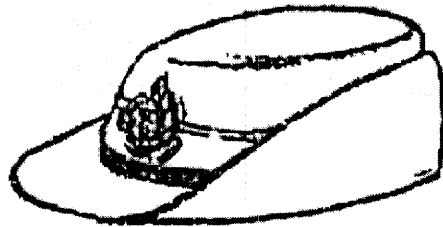
แบบของหมวก



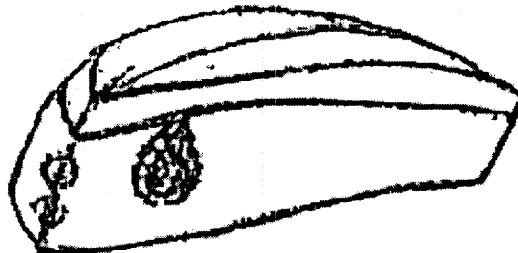
หมวกทรงหม้อตาล



หมวกทรงหม้อตาลทรงอ่อน



หมวกแก๊ปทรงอ่อน

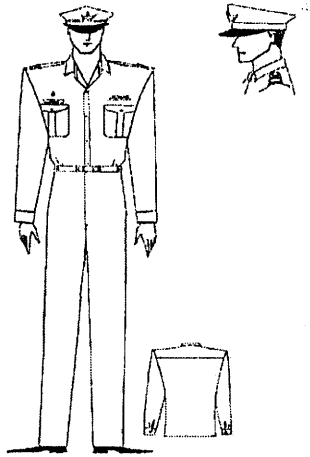


หมวกหนีบสีกาก็

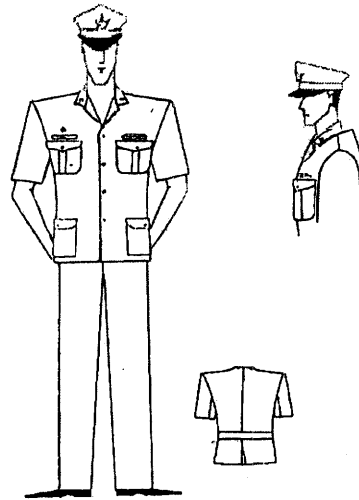
รูปที่ ๐

เครื่องแบบปฏิบัติราชการ

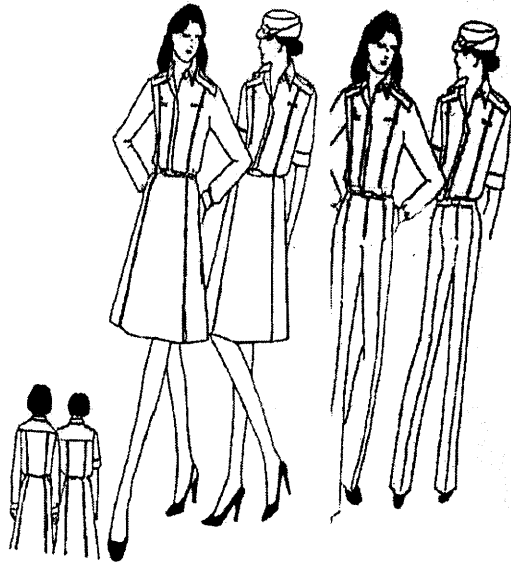
เครื่องแบบสีกาก็คอพับ



เครื่องแบบสีกาก็คอแบะ



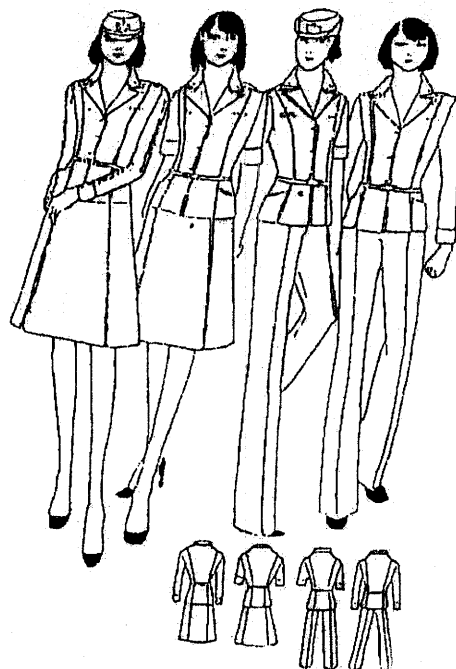
เครื่องแบบสีกาก็คอพับ



เครื่องแบบสีกาก็คอพับปล่อยเอว



เครื่องแบบสีกาก็คอแบะ

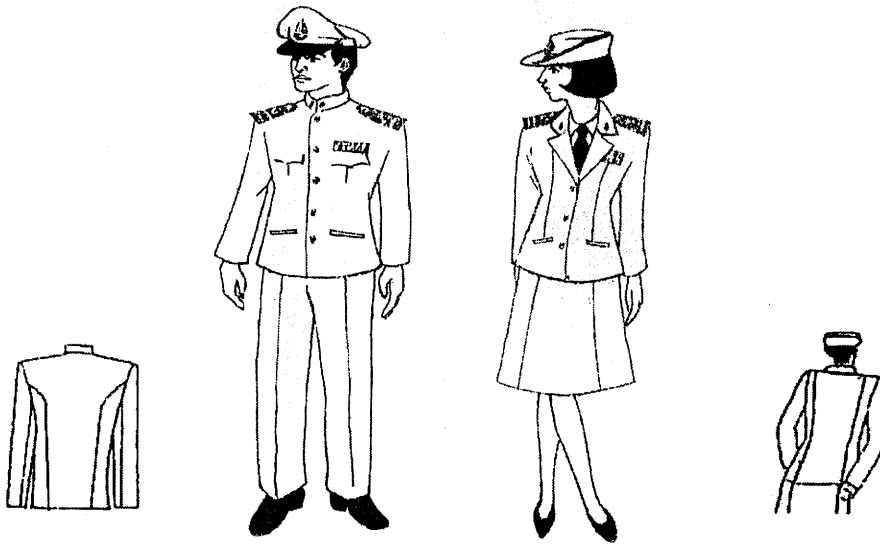


แบบเนบท้าย ขั้บั้งคั้บสภามหาวิทยาลัยขอนแก่น ว่าด้วยเครื่องแบบพนักงานมหาวิทยาลัย พ.ศ. 2551

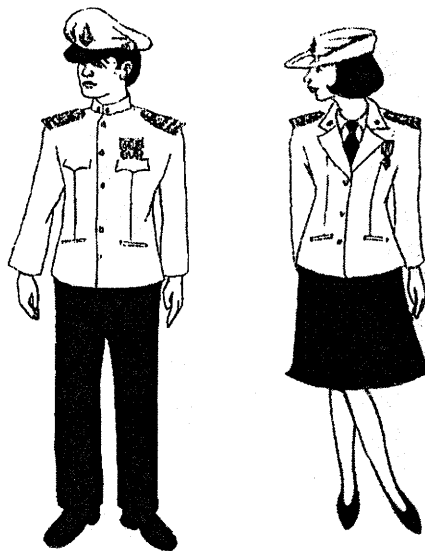
รูปที่ 7

เครื่องแบบพิธีการ

เครื่องแบบปกติขาว



เครื่องแบบครึ่งยศ



เครื่องแบบเต็มยศ

